



# **Championnat provincial de biathlon des Cadets**

**16 au 18 février 2018  
Centre de biathlon Myriam Bédard  
Garnison Valcartier  
Québec**

## 1. INFORMATION GÉNÉRALE

### 1.1 Site de compétition

#### **CENTRE BIATHLON MYRIAM BÉDARD**

PLUS HAUT NIVEAU DU PARCOURS : 945 PIEDS

PLUS BAS NIVEAU DU PARCOURS : 570 PIEDS

### 1.2 Comité organisateur

#### **Coordination**

Capitaine Normand Gonthier

J3 Officier d'entraînement des activités dirigées à l'échelle régionale (Non-discrétionnaire)

Unité régionale de soutien aux Cadets Est | Regional Cadets Support Unit Eastern

Garrison Valcartier | Valcartier Garrison

CP 1000, succursale Forces | PO Box 1000, Station Forces

Courcelette, Qc G0A 4Z0

Courriel | E-mail normand.gonthier@forces.gc.ca

Bureau: 1 800 681-8180 poste 3239

Cellulaire: 418-572-3639

Télécopieur | Facsimile 418 844-7603

Gouvernement du Canada | Government of Canada

#### **Comité organisateur**

Directeur du championnat

Coordonnateur du programme biathlon

Chef de compétition

Officier des opérations

Délégué technique

Secrétaire de compétition

Chef du chronométrage

Chef du parcours

Chef du champ de tir

Chef du plateau

Responsable de la logistique

Capt Normand Gonthier

Capt Érika Charron

Lt Michel Gasseau

Maj Jean-Pierre Turcotte

Lt caroline Jacques

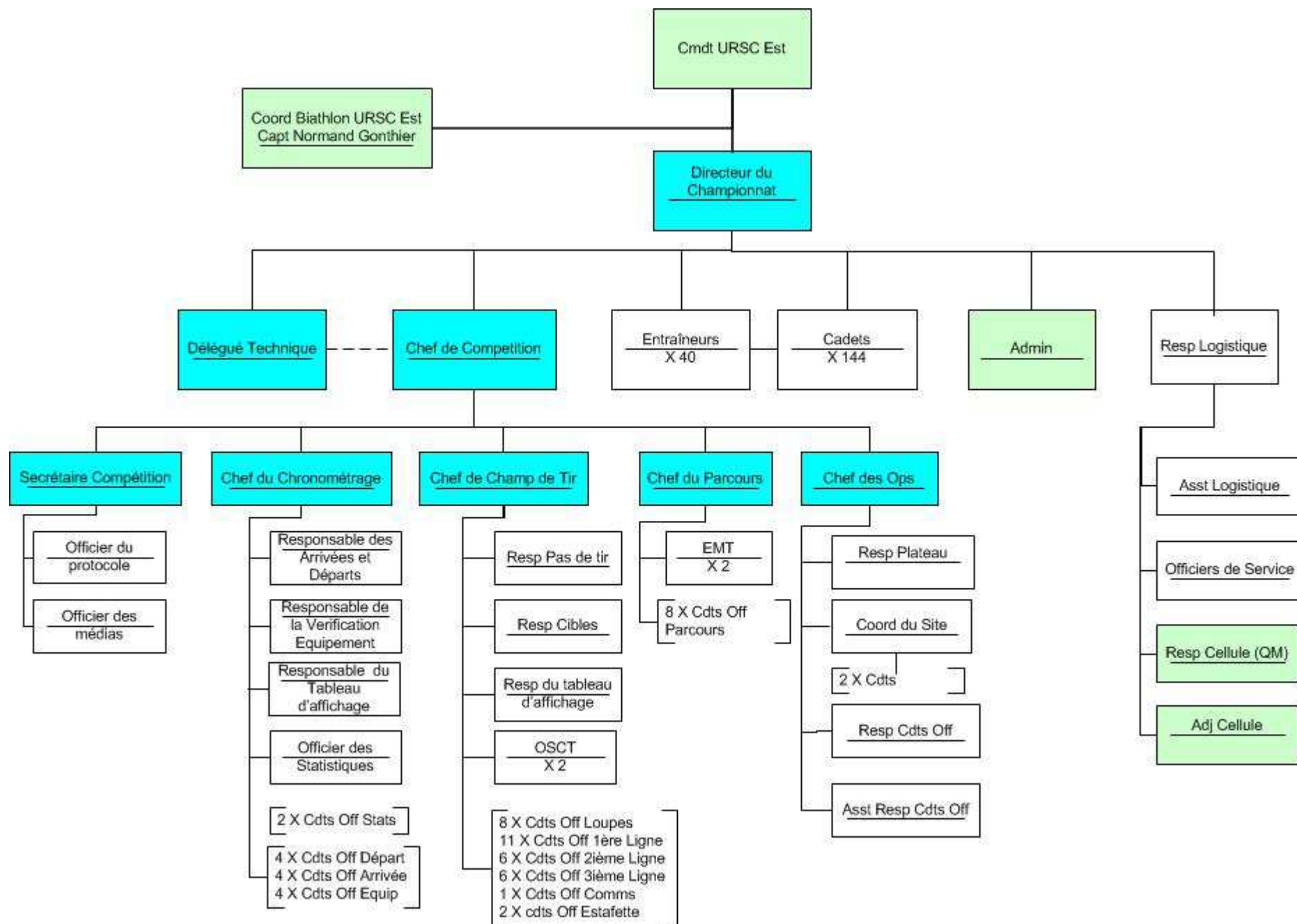
Capt Sébastien Boulerice

Lt Jessica Émond

Capt Daniel Leclerc

Ens 1 Charles Maillet

Capt Daniel D'Astous / Lt Benoît Arsenault



### 1.3 Site web

<http://www.cadets.ca>

### 1.4 Règlements

L'événement se déroulera selon les règlements de la Série de championnats de biathlon du Mouvement des cadets du Canada

## 2. LOGISTIQUE

### 2.1 Hébergement et repas

Les participants seront hébergés à la garnison de Valcartier. Les repas du déjeuner et du souper seront pris à la salle à manger, bâtisse CC 119. Des paniers repas seront fournis pour les repas du midi au Centre de biathlon Myriam Bédard **CBMB**.

Compétiteurs	Qc	Mtl	BSLG	SL	Est	Mau	Out	Ab	Total
Équipe Jr Filles (Unité)	2	2	2	2	2	2	2	2	16
Équipe jr Garçons (Unité)	2	2	2	2	2	2	2	2	16
Équipe Ouverte Filles (Unité)	4	4	4	4	4	4	4	4	32
Équipe Ouverte Garçons (Unité)	4	4	4	4	4	4	4	4	32
Individuel Fille Ouvert	2	2	2	2	2	2	2	2	16
Individuel Garçons Ouvert	2	2	2	2	2	2	2	2	16
Individuel Filles Junior	2	2	2	2	2	2	2	2	16
Individuel Garçons Junior	2	2	2	2	2	2	2	2	16
Total	20	20	20	20	20	20	20	20	160

Personnels	URSC	Qc	Mtl	BSLG	SL	Est	Mau	Out	Ab	Total
Cadets Officiels		5	11	12		1	1	14	3	47
Cdt Entraîneurs										
Cdts Reporteur	10									10
Entraîneurs		6	6	6	6	6	6	6	6	48
Personnels	35									35
Total	45	18	13	13	13	13	13	13	13	140

## 2.2 Salle de fartage

Une salle de fartage a été attribuée à chacune des équipes. Elle se situe au Centre de biathlon Myriam Bédard. Chacun des Centres doit apporter son matériel de fartage incluant les fers et les bancs. La salle de fartage doit être laissée propre avant le départ des équipes.

Centres	Cubicules
Saguenay / Lac St-Jean	21 et 22
Montréal	19 et 20
Québec	16 et 18
Bas-St-Laurent et Gaspésie	14 et 15
Estrie	9 et 10
Mauricie	7 et 8
Outaouais	5 et 6
Abitibi	3 et 4

24	23	22	21	20	19	18	17	16	15	14	13
12	11	10	9	8	7	6	5	4	3	2	1

Les clés des cubicules seront remises le vendredi soir à l'arrivée.

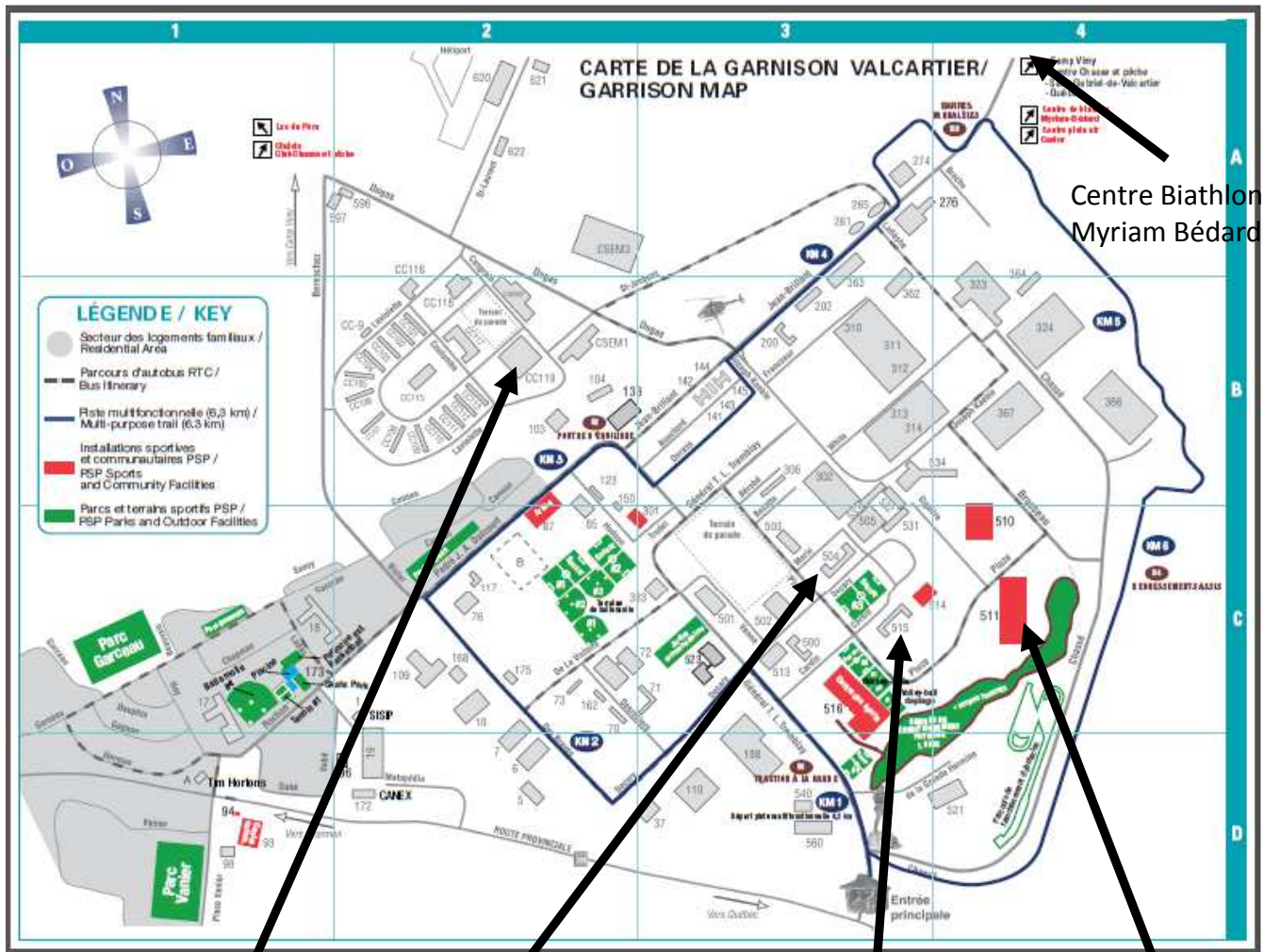
Les cubicules 11 et 23 sont alloués au coordonnateur du site.

Les cubicules 1, 2, 12, 13, 17, 23 et 24 ne sont pas disponibles.

## 2.3 Accueil

L'arrivée des participants se fera de la façon suivante :

- les autobus provenant de chaque région devront se rendre aux bâtisses 504 ou 515 selon l'endroit de l'hébergement pour chaque centre
- tous les participants devront débarquer leurs bagages personnels et skis et se rendre à leur chambre qui leur est assigné tel que présenté sur les plans en annexe.
- lorsque tous les bagages personnels seront rangés dans les dortoirs, tous devront se rendre à l'accueil de chaque bâtisse du 504 et 515 pour compléter leur inscription;
- les carabines et les culasses devront être apportées à la bâtisse 515 et remises au Lt Michel Gasseau;
- les cadets compétiteurs devront apporter leur carte d'assurance maladie ou une copie et se présenter au bureau d'accueil de chaque bâtisse;
- les cadets officiels devront se présenter à la bâtisse 515 dans la grande salle pour recevoir leur matériel (combat et bottes d'hiver) qui sera remis par le Lt Arsenault à la bâtisse 515.



Centre Biathlon  
Myriam Bédard

Bâtisse CC 119  
Kitchen / Cuisine

Bâtisse 504

Bâtisse 515

Bâtisse 511  
Awards  
Presentation /  
Remise des  
médailles

## 2.4 Cadets officiels

Les cadets officiels recevront leur équipement, parka et mukluks, le vendredi soir. La personne responsable des cadets officiels confirmera l'horaire et leurs donnera les derniers détails. Le samedi matin, les cadets officiels devront se lever à 06h00. Les autobus partiront à 06h30 pour la cuisine. Le retour à la bâtisse 504 et 515 aura lieu à 07h15. Le départ pour le centre biathlon aura lieu à 08h00. Tous les cadets officiels devront avoir leur équipement avec eux.

**Le retour de l'équipement des cadets officiels se fera le dimanche après-midi à compter de 13h00 à la bâtisse 515 dans la grande salle.**

## 2.5 Personnel de la compétition

La rencontre des chefs aura lieu à 08h00 au centre de biathlon. Les personnes qui auront besoin d'équipement devront se présenter au cubicule 11 et au local 106 du chalet Myriam Bédard samedi matin à 08h30.

## 2.6 Procédure de départ - Dimanche après-midi

Après la compétition du dimanche et avant de partir du centre de biathlon, toutes les carabines et culasses devront avoir été nettoyées. Après la compétition, chaque centre devra nettoyer les carabines qu'ils ont utilisées et aller les porter au cubicule 2. Chaque centre devra envoyer trois (3) cadets à la voute pour nettoyer les culasses. Aucun centre ne pourra partir du site si les cubicules, carabines et culasses n'ont pas été nettoyées. Un officier sera responsable de contrôler le départ des autobus.

Tous devront avoir fait le ménage de leur dortoir **avant la remise des médailles**. Les entraîneurs sont responsables du ménage des chambres attribuées à leur centre. Les officiers de service et un groupe de membres du personnel senior, désigné par le directeur du championnat, sous la direction du responsable de la logistique, seront présents dans chacun des dortoirs pour s'assurer de la propreté de ceux-ci avant d'autoriser le départ des cadets.

## 2.7 Matériel des Centres

Tous les Centres devront apporter le matériel suivant :

- toutes les carabines et les chargeurs qui leurs ont été prêtés
- des bracelets de vitesse en nombre suffisant pour les compétiteurs de leur centre
- des télescopes et trépieds ainsi que du matériel de fartage : cire, bancs, fers et autres
- les skis des cadets
- Toutes les carabines des centres resteront à Valcartier après la compétition.

### 3. INFORMATION DES COMPÉTITIONS

#### 3.1 Catégories et types de compétitions

<b>Catégorie Âge au 13 mars 2018</b>	<b>Relais Samedi 17 février 2018 Distance / Tir</b>	<b>Sprint Dimanche 18 février 2018 Distance / Tir</b>
Équipe Ouverte Unité Garçons	4.5 km CC	
Équipe Ouverte Unité Filles	4.5 km CC	
Équipe Ouverte Composée Garçons	4.5 km CC	
Équipe Ouverte Composée Filles	4.5 km CC	
Équipe Junior Unité Garçons	4.5 km CC	
Équipe Junior Unité Filles	4.5 km CC	
Équipe Junior Composée Garçons	4.5 km CC	
Équipe Junior Composée Filles	4.5 km CC	
Junior garçons 12 – 14 ans		4.5 km CC
Junior Filles 12 – 14 ans		4.5 km CC
Senior Garçons 15 – 16 ans		4.5 km CC
Senior Filles 15 – 16 ans		4.5 km CC
Benjamin Garçons 17 – 18 ans		4.5 km CC
Benjamine Filles 17 – 18 ans		4.5 km CC



# COURSE À RELAIS

## SAMEDI 17 FÉVRIER 2018

### HORAIRE

09h00 - 11h00	Entraînement libre
11h00	Ouverture de la vérification d'équipement
11h30 - 12h20	Zérotage - Papier seulement
11h55 - 12h00	Changement de papier
<b>12h30</b>	<b>Départ de la compétition</b>
<b>15h30</b>	<b>Fin de la compétition</b>
<b>19h00</b>	<b>Réunion des entraîneurs</b>

### INFORMATIONS

Départ simultané pour chaque catégorie.

Les compétiteurs qui partiront les premiers lors de la course à relais et qui ont obtenus les meilleurs résultats lors de la compétition du samedi auront le privilège d'être les premiers sur la ligne de départ.

Champ de tir : couché 1 à 30, assignation des pas de tir pour chaque Centre

Loupe de pénalité pour chaque cible manquée

**3 balles supplémentaires obligatoire si les cibles ne sont pas atteintes**

Les cibles de métal seront configurées sur la cible de 115 mm

Les chargeurs seront autorisés pour cette compétition, l'entraîneur devra placer le chargeur dans le plat de munition.

Catégories	Nombre d'équipes	Distance	Tir	Parcours	Couleurs
Équipe Unité Ouverte Garçons	16	4,5 km	CC	3 x 1,5 km	Orange
Équipe Composée Ouverte Garçons	8	4,5 km	CC	3 x 1,5 km	Orange
Équipe Unité Ouverte Filles	16	4,5 km	CC	3 x 1,5 km	Orange
Équipe Unité Composée Filles	8	4,5 km	CC	3 x 1,5 km	Orange
Équipe Junior Unité Garçons	8	4,5 km	CC	3 x 1,5 km	Orange
Équipe Junior Composée Garçons	8	4,5 km	CC	3 x 1,5 km	Orange
Équipe Junior Unité Filles	8	4,5 km	CC	3 x 1,5 km	Orange
Équipe Junior Composée Garçons	8	4,5 km	CC	3 x 1,5 km	Orange

## **Sprint** Dimanche 18 FÉVRIER 2018

### HORAIRE

08h00	Arrivée des équipes au centre de biathlon
09h00 - 09h45	Zérotage - Papier seulement
09h20 - 09h25	Changement de papier
<b>10h00</b>	<b>Départ de la compétition</b>
<b>12h00</b>	<b>Fin de la compétition</b>

### INFORMATIONS

#### Départ Sprint pour chaque catégorie.

L'ordre de départ sera fait par tirage au sort entre chaque participant de chaque catégorie.  
Champ de tir : couché 1 à 30, assignation des pas de tir pour chaque Centre. Loupe de pénalité pour chaque cible manquée.

Les cibles de métal seront configurées sur la cible de 115 mm.

Les chargeurs seront autorisés pour cette compétition, l'entraîneur devra placer le chargeur dans le plat de munition.

<b>Catégories</b>	<b>Distance</b>	<b>Tir</b>	<b>Parcours</b>	<b>Couleurs</b>
Benjamin Homme	4,5 km	CC	3 x 1,5 km	Orange
Senior Garçons	4,5 km	CC	3 x 1,5 km	Orange
Junior Garçons	4,5 km	CC	3 x 1,5 km	Orange
Benjamine Femme	4,5 km	CC	3 x 1,5 km	Orange
Senior Filles	4,5 km	CC	3 x 1,5 km	Orange
Junior Filles	4,5 km	CC	3 x 1,5 km	Orange

### ATTRIBUTION DES CORRIDORS DE TIR – 17 février 2018

<b>Centres</b>	<b>Compétiteurs</b>	<b>Nombre de cibles</b>	<b>Numéro des cibles attribuées</b>
<b>Québec</b>	<b>20</b>	<b>3</b>	<b>20, 21 et 22</b>
<b>Montréal</b>	<b>20</b>	<b>3</b>	<b>5, 6 et 7</b>
<b>Saguenay / Lac St-Jean</b>	<b>20</b>	<b>3</b>	<b>13, 14 et 15</b>
<b>Bas-St-Laurent et Gaspésie</b>	<b>20</b>	<b>3</b>	<b>17, 18 et 19</b>
<b>Estrie</b>	<b>20</b>	<b>3</b>	<b>9, 10, 11</b>
<b>Mauricie</b>	<b>20</b>	<b>3</b>	<b>24, 25 et 26</b>
<b>Outaouais</b>	<b>20</b>	<b>3</b>	<b>28, 29 et 30</b>
<b>Abitibi</b>	<b>20</b>	<b>3</b>	<b>1, 2 et 3</b>
<b>Total</b>	<b>160</b>	<b>24</b>	

Les corridors de tir 4, 8, 12, 16, 23 et 27 sont disponibles pour tous les Centres.

Étant donnée le nombre limité de pas de tir pour chaque Centre, il sera permis aux compétiteurs de pouvoir tirer sur les pas de tir adjacent à ceux assignés si tous les pas de tir de leur Centre sont déjà occupés.

## ATTRIBUTION DES CORRIDORS DE TIR – 18 février 2018

Centres	Compétiteurs	Nombre de cibles	Numéro des cibles attribuées
Québec	20	3	1, 2 et 3
Montréal	20	3	12, 13 et 14
Saguenay / Lac St-Jean	20	3	28, 29 et 30
Bas-St-Laurent et Gaspésie	20	3	5, 6 et 7
Estrie	20	3	20, 21, 22
Mauricie	20	3	9, 10, 11
Outaouais	20	3	24, 25 et 26
Abitibi	20	3	16, 17 et 18
<b>Total</b>	<b>160</b>	<b>24</b>	

Les corridors de tir 4, 8, 15, 19, 23 et 27 sont disponibles pour tous les Centres.

Étant donné le nombre limité de pas de tir pour chaque Centre, il sera permis aux compétiteurs de pouvoir tirer sur les pas de tir adjacent à ceux assignés si tous les pas de tir de leur Centre sont déjà occupés.

### PARCOURS

Toute la compétition se déroulera au Centre de biathlon Myriam Bédard. Une copie du plan du parcours prévu est jointe dans les pages suivantes. Les parcours finaux seront choisis en fonction de la neige et des autres conditions environnementales. Le profil des pistes choisies sera distribué à la réunion des entraîneurs.

## 3.2 Horaire du championnat

### HORAIRE DU CHAMPIONNAT PROVINCIAL BIATHLON 2018

CENTRE DE BIATHLON MYRIAM BÉDARD **CBMB**  
CENTRE D'ENTRAÎNEMENT DES CADETS **CEC**

<b>VENDREDI</b>		
18H00 À 22H00	Arrivée des équipes	Bâtisse 504 et 515
18h00 à 23h00	Habillement des Cadets Officiels	Bâtisse 515
<b>22h30</b>	<b>Réunion des entraîneurs</b>	<b>Bâtisse 504</b>
23h00	Coucher des cadets	Bâtisse 504 et 515

CENTRE D'ENTRAÎNEMENT DES CADETS **CEC**

<b>SAMEDI</b>		
<b>Heure</b>	<b>Description</b>	<b>Site</b>
06h00	Départ des autobus vers la cuisine	
08h00	Départ des autobus vers le CBMB	CBMB
10h00	Ouverture du champ de tir et début de la période de zérotage	Champ de tir
11h30	Début de la vérification officielle de l'équipement	Zone de départ
12h15	Fin du zérotage	Champ de tir
12h30	Départ des chronomètres	Zone de départ
<b>12h30</b>	<b>Départ de la compétition</b>	Zone de départ
15h00	Fin de la compétition	Affichage des résultats au CBMB
16h00	Retour aux dortoirs	504 et 515
16h30 à 18h00	Navettes d'autobus pour le souper	504 vers 515
<b>19h00</b>	<b>Réunion des entraîneurs</b>	Bâtisse 504
<b>19h00</b>	Soirée libre pour les cadets	
22h00	Coucher des cadets	

<b>DIMANCHE</b>		
<b>Heure</b>	<b>Description</b>	<b>Site</b>
06h00	Départ des autobus vers la cuisine	Bâtisse 504 vers CC 119
07h45	Départ des autobus, compétiteurs et entraîneurs	CBMB
08h00	Réunion des chefs de la compétition	CBMB - Chalet des officiels
08h30	Début de la vérification des carabines	CBMB - Champ de tir
09h00	Zérotage, 45 minutes	Champ de tir
09h45	Fin du zérotage	Champ de tir
<b>10h00</b>	Départ des compétiteurs	Zone de départ
12h00	Fin de la compétition	
12h30	Affichage des résultats provisoires	CBMB
13h00	Nettoyage des carabines et cubicules	CBMB
13h00	Départ des autobus, compétiteurs et entraîneurs	CBMB
	Nettoyage des quartiers et retour de l'équipement s'il y a lieu	
	INSPECTION DES CHAMBRES	504 et 515
13h30	Retour de l'équipement des cadets officiels	515
14h00	Déplacement vers la remise des médailles	511
<b>14h30</b>	Remise des médailles	Bâtisse 511

### 3.3 Transport

Les autobus feront des navettes.

#### **Samedi**

06h00 : Départ du 504 vers cuisine (officiels et entraîneurs en priorité)

08h00 : Départ du personnel de la compétition et des entraîneurs (fartage) vers le CBMB

08h00 : Départ des cadets officiels de la compétition vers le CBMB

08h00 : Départ des compétiteurs et des entraîneurs vers le CBMB

16h00 : Départ des compétiteurs et des entraîneurs vers les dortoirs

16h30 : Départ des cadets officiels et du personnel de la compétition vers les dortoirs

#### **Dimanche**

07h30 : Départ du personnel de la compétition et des entraîneurs vers le CBMB

07h30 : Départ des cadets officiels et du personnel de la compétition vers le CBMB

08h00 : Départ des compétiteurs et des entraîneurs vers le CBMB

13h30 : Départ des compétiteurs et des entraîneurs vers les dortoirs

14h00 : Départ des cadets officiels et du personnel de la compétition vers les dortoirs

### 3.4 Horaire des repas

Les repas seront pris à la cuisine du camp des cadets CC 119 sans la salle A.

#### **Samedi**

Déjeuner : 06h00 à 08h00

Dîner : Selon le déroulement de la course, Panier repas au CBMB

Souper : 16h30 à 18h00

#### **Dimanche**

Déjeuner : 06h00 à 08h00 Repas complet

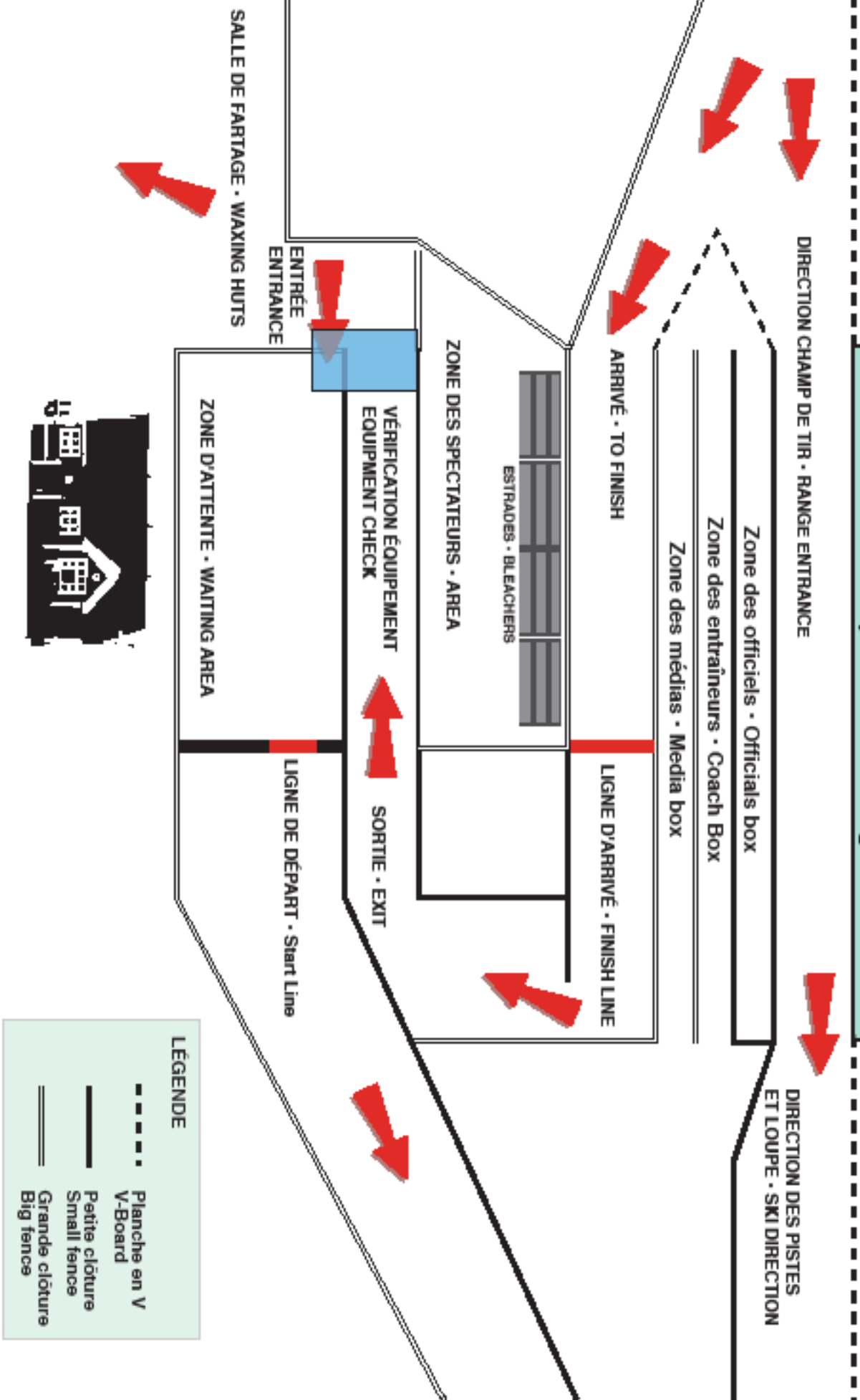
Dîner : Selon le déroulement de la course, Panier repas au CBMB

Souper : Panier repas pour le retour des participants des Unités éloignées et à la cuisine 119 pour le personnel restant.

### 3.5 Prix et récompenses

		Médailles	Trophées	Plaques
<b>Sprint</b>	Benjamin	2 (Or, Arg, Bz)		
	Seniors	2 (Or, Arg, Bz)		
	Juniors	2 (Or, Arg, Bz)		
<b>Course à Relais</b>	Ouverte Unité Garçons	2 (Or, Arg, Bz)		
	Ouverte Unité Filles	2 (Or, Arg, Bz)		
	Junior Unité Garçons	2 (Or, Arg, Bz)		
	Junior Unité Filles	2 (Or, Arg, Bz)		
	Ouverte Composée Garçons	2 (Or, Arg, Bz)		
	Ouverte Composée Filles	2 (Or, Arg, Bz)		
<b>Prix FQB</b>				6
<b>Trophée Charlie Mayer Course à relais et Sprint en Équipe</b>			1	
<b>Compétiteurs Épinglettes du championnat - Argent</b>				160

# Champ de tir · Range



**LEGENDE**

--- · ---	Planche en V
— · — · —	V-Board
—	Petite clôture
—	Small fence
==	Grande clôture
==	Big fence

Off Svc. M



Sag



Sag



## Carte des pistes





# **Championnat provincial de biathlon des Cadets**

**16 au 18 février 2018  
Centre de biathlon Myriam Bédard  
Garnison Valcartier  
Québec**

## 1. INFORMATION GÉNÉRALE

### 1.1 Site de compétition

#### **CENTRE BIATHLON MYRIAM BÉDARD**

PLUS HAUT NIVEAU DU PARCOURS : 945 PIEDS

PLUS BAS NIVEAU DU PARCOURS : 570 PIEDS

### 1.2 Comité organisateur

#### **Coordination**

Capitaine Normand Gonthier

J3 Officier d'entraînement des activités dirigées à l'échelle régionale (Non-discrétionnaire)

Unité régionale de soutien aux Cadets Est | Regional Cadets Support Unit Eastern

Garrison Valcartier | Valcartier Garrison

CP 1000, succursale Forces | PO Box 1000, Station Forces

Courcelette, Qc G0A 4Z0

Courriel | E-mail normand.gonthier@forces.gc.ca

Bureau: 1 800 681-8180 poste 3239

Cellulaire: 418-572-3639

Télécopieur | Facsimile 418 844-7603

Gouvernement du Canada | Government of Canada

#### **Comité organisateur**

Directeur du championnat

Coordonnateur du programme biathlon

Chef de compétition

Officier des opérations

Délégué technique

Secrétaire de compétition

Chef du chronométrage

Chef du parcours

Chef du champ de tir

Chef du plateau

Responsable de la logistique

Capt Normand Gonthier

Capt Érika Charron

Lt Michel Gasseau

Maj Jean-Pierre Turcotte

Lt caroline Jacques

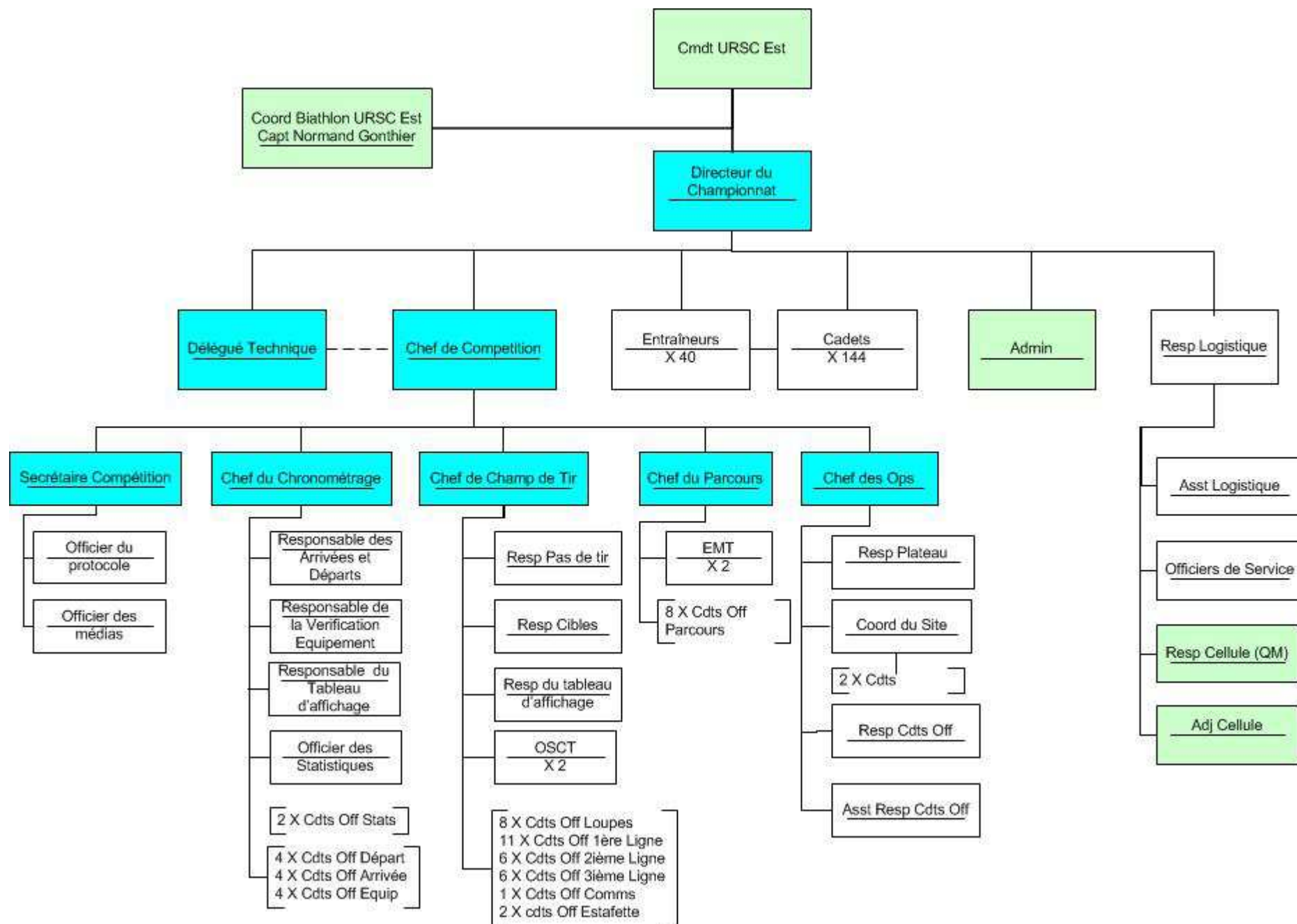
Capt Sébastien Boulerice

Lt Jessica Émond

Capt Daniel Leclerc

Ens 1 Charles Maillet

Capt Daniel D'Astous / Lt Benoît Arsenault



### 1.3 Site web

<http://www.cadets.ca>

### 1.4 Règlements

L'événement se déroulera selon les règlements de la Série de championnats de biathlon du Mouvement des cadets du Canada

## 2. LOGISTIQUE

### 2.1 Hébergement et repas

Les participants seront hébergés à la garnison de Valcartier. Les repas du déjeuner et du souper seront pris à la salle à manger, bâtisse CC 119. Des paniers repas seront fournis pour les repas du midi au Centre de biathlon Myriam Bédard **CBMB**.

Compétiteurs	Qc	Mtl	BSLG	SL	Est	Mau	Out	Ab	Total
Équipe Jr Filles (Unité)	2	2	2	2	2	2	2	2	16
Équipe jr Garçons (Unité)	2	2	2	2	2	2	2	2	16
Équipe Ouverte Filles (Unité)	4	4	4	4	4	4	4	4	32
Équipe Ouverte Garçons (Unité)	4	4	4	4	4	4	4	4	32
Individuel Fille Ouvert	2	2	2	2	2	2	2	2	16
Individuel Garçons Ouvert	2	2	2	2	2	2	2	2	16
Individuel Filles Junior	2	2	2	2	2	2	2	2	16
Individuel Garçons Junior	2	2	2	2	2	2	2	2	16
Total	20	20	20	20	20	20	20	20	160

Personnels	URSC	Qc	Mtl	BSLG	SL	Est	Mau	Out	Ab	Total
Cadets Officiels		5	11	12		1	1	14	3	47
Cdt Entraîneurs										
Cdts Reporteur	10									10
Entraîneurs		6	6	6	6	6	6	6	6	48
Personnels	35									35
Total	45	18	13	13	13	13	13	13	13	140

## 2.2 Salle de fartage

Une salle de fartage a été attribuée à chacune des équipes. Elle se situe au Centre de biathlon Myriam Bédard. Chacun des Centres doit apporter son matériel de fartage incluant les fers et les bancs. La salle de fartage doit être laissée propre avant le départ des équipes.

Centres	Cubicules
Saguenay / Lac St-Jean	21 et 22
Montréal	19 et 20
Québec	16 et 18
Bas-St-Laurent et Gaspésie	14 et 15
Estrie	9 et 10
Mauricie	7 et 8
Outaouais	5 et 6
Abitibi	3 et 4

24	23	22	21	20	19	18	17	16	15	14	13
12	11	10	9	8	7	6	5	4	3	2	1

Les clés des cubicules seront remises le vendredi soir à l'arrivée.

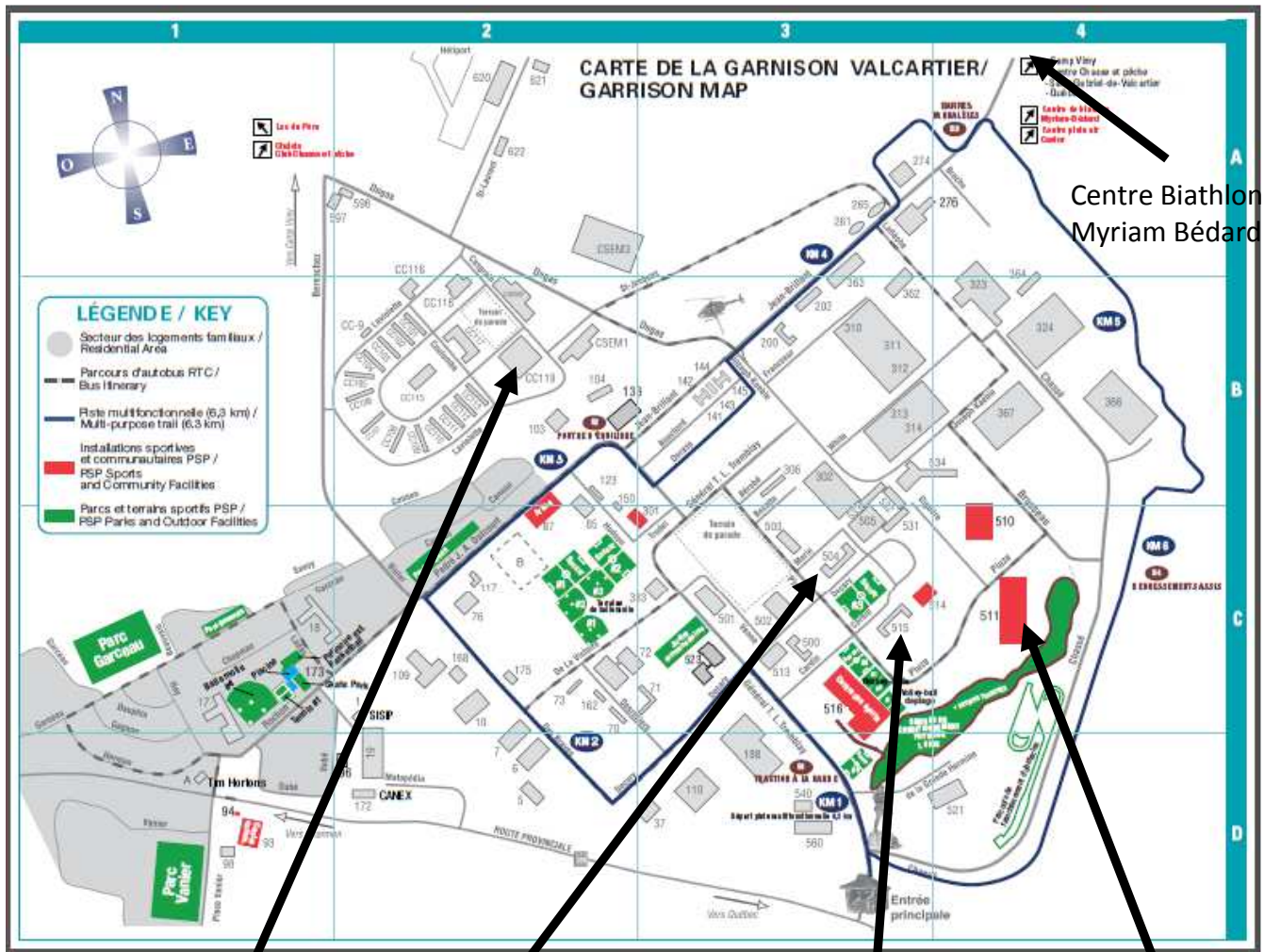
Les cubicules 11 et 23 sont alloués au coordonnateur du site.

Les cubicules 1, 2, 12, 13, 17, 23 et 24 ne sont pas disponibles.

## 2.3 Accueil

L'arrivée des participants se fera de la façon suivante :

- les autobus provenant de chaque région devront se rendre aux bâtisses 504 ou 515 selon l'endroit de l'hébergement pour chaque centre
- tous les participants devront débarquer leurs bagages personnels et skis et se rendre à leur chambre qui leur est assigné tel que présenté sur les plans en annexe.
- lorsque tous les bagages personnels seront rangés dans les dortoirs, tous devront se rendre à l'accueil de chaque bâtisse du 504 et 515 pour compléter leur inscription;
- les carabines et les culasses devront être apportées à la bâtisse 515 et remises au Lt Michel Gasseau;
- les cadets compétiteurs devront apporter leur carte d'assurance maladie ou une copie et se présenter au bureau d'accueil de chaque bâtisse;
- les cadets officiels devront se présenter à la bâtisse 515 dans la grande salle pour recevoir leur matériel (combat et bottes d'hiver) qui sera remis par le Lt Arsenault à la bâtisse 515.



## 2.4 Cadets officiels

Les cadets officiels recevront leur équipement, parka et mukluks, le vendredi soir. La personne responsable des cadets officiels confirmera l'horaire et leurs donnera les derniers détails. Le samedi matin, les cadets officiels devront se lever à 06h00. Les autobus partiront à 06h30 pour la cuisine. Le retour à la bâtisse 504 et 515 aura lieu à 07h15. Le départ pour le centre biathlon aura lieu à 08h00. Tous les cadets officiels devront avoir leur équipement avec eux.

**Le retour de l'équipement des cadets officiels se fera le dimanche après-midi à compter de 13h00 à la bâtisse 515 dans la grande salle.**

## 2.5 Personnel de la compétition

La rencontre des chefs aura lieu à 08h00 au centre de biathlon. Les personnes qui auront besoin d'équipement devront se présenter au cubicule 11 et au local 106 du chalet Myriam Bédard samedi matin à 08h30.

## 2.6 Procédure de départ - Dimanche après-midi

Après la compétition du dimanche et avant de partir du centre de biathlon, toutes les carabines et culasses devront avoir été nettoyées. Après la compétition, chaque centre devra nettoyer les carabines qu'ils ont utilisées et aller les porter au cubicule 2. Chaque centre devra envoyer trois (3) cadets à la voute pour nettoyer les culasses. Aucun centre ne pourra partir du site si les cubicules, carabines et culasses n'ont pas été nettoyées. Un officier sera responsable de contrôler le départ des autobus.

Tous devront avoir fait le ménage de leur dortoir **avant la remise des médailles**. Les entraîneurs sont responsables du ménage des chambres attribuées à leur centre. Les officiers de service et un groupe de membres du personnel senior, désigné par le directeur du championnat, sous la direction du responsable de la logistique, seront présents dans chacun des dortoirs pour s'assurer de la propreté de ceux-ci avant d'autoriser le départ des cadets.

## 2.7 Matériel des Centres

Tous les Centres devront apporter le matériel suivant :

- toutes les carabines et les chargeurs qui leurs ont été prêtés
- des bracelets de vitesse en nombre suffisant pour les compétiteurs de leur centre
- des télescopes et trépieds ainsi que du matériel de fartage : cire, bancs, fers et autres
- les skis des cadets
- Toutes les carabines des centres resteront à Valcartier après la compétition.



### 3. INFORMATION DES COMPÉTITIONS

#### 3.1 Catégories et types de compétitions

<b>Catégorie Âge au 13 mars 2018</b>	<b>Relais Samedi 17 février 2018 Distance / Tir</b>	<b>Sprint Dimanche 18 février 2018 Distance / Tir</b>
Équipe Ouverte Unité Garçons	4.5 km CC	
Équipe Ouverte Unité Filles	4.5 km CC	
Équipe Ouverte Composée Garçons	4.5 km CC	
Équipe Ouverte Composée Filles	4.5 km CC	
Équipe Junior Unité Garçons	4.5 km CC	
Équipe Junior Unité Filles	4.5 km CC	
Équipe Junior Composée Garçons	4.5 km CC	
Équipe Junior Composée Filles	4.5 km CC	
Junior garçons 12 – 14 ans		4.5 km CC
Junior Filles 12 – 14 ans		4.5 km CC
Senior Garçons 15 – 16 ans		4.5 km CC
Senior Filles 15 – 16 ans		4.5 km CC
Benjamin Garçons 17 – 18 ans		4.5 km CC
Benjamine Filles 17 – 18 ans		4.5 km CC

# COURSE À RELAIS

## SAMEDI 17 FÉVRIER 2018

### HORAIRE

09h00 - 11h00	Entraînement libre
11h00	Ouverture de la vérification d'équipement
11h30 - 12h20	Zérotage - Papier seulement
11h55 - 12h00	Changement de papier
<b>12h30</b>	<b>Départ de la compétition</b>
<b>15h30</b>	<b>Fin de la compétition</b>
<b>19h00</b>	<b>Réunion des entraîneurs</b>

### INFORMATIONS

Départ simultané pour chaque catégorie.

Les compétiteurs qui partiront les premiers lors de la course à relais et qui ont obtenus les meilleurs résultats lors de la compétition du samedi auront le privilège d'être les premiers sur la ligne de départ.

Champ de tir : couché 1 à 30, assignation des pas de tir pour chaque Centre

Loupe de pénalité pour chaque cible manquée

**3 balles supplémentaires obligatoire si les cibles ne sont pas atteintes**

Les cibles de métal seront configurées sur la cible de 115 mm

Les chargeurs seront autorisés pour cette compétition, l'entraîneur devra placer le chargeur dans le plat de munition.

Catégories	Nombre d'équipes	Distance	Tir	Parcours	Couleurs
Équipe Unité Ouverte Garçons	16	4,5 km	CC	3 x 1,5 km	Orange
Équipe Composée Ouverte Garçons	8	4,5 km	CC	3 x 1,5 km	Orange
Équipe Unité Ouverte Filles	16	4,5 km	CC	3 x 1,5 km	Orange
Équipe Unité Composée Filles	8	4,5 km	CC	3 x 1,5 km	Orange
Équipe Junior Unité Garçons	8	4,5 km	CC	3 x 1,5 km	Orange
Équipe Junior Composée Garçons	8	4,5 km	CC	3 x 1,5 km	Orange
Équipe Junior Unité Filles	8	4,5 km	CC	3 x 1,5 km	Orange
Équipe Junior Composée Garçons	8	4,5 km	CC	3 x 1,5 km	Orange

## **Sprint** Dimanche 18 FÉVRIER 2018

### HORAIRE

08h00	Arrivée des équipes au centre de biathlon
09h00 - 09h45	Zérotage - Papier seulement
09h20 - 09h25	Changement de papier
<b>10h00</b>	<b>Départ de la compétition</b>
<b>12h00</b>	<b>Fin de la compétition</b>

### INFORMATIONS

#### Départ Sprint pour chaque catégorie.

L'ordre de départ sera fait par tirage au sort entre chaque participant de chaque catégorie.  
Champ de tir : couché 1 à 30, assignation des pas de tir pour chaque Centre. Loupe de pénalité pour chaque cible manquée.

Les cibles de métal seront configurées sur la cible de 115 mm.

Les chargeurs seront autorisés pour cette compétition, l'entraîneur devra placer le chargeur dans le plat de munition.

<b>Catégories</b>	<b>Distance</b>	<b>Tir</b>	<b>Parcours</b>	<b>Couleurs</b>
Benjamin Homme	4,5 km	CC	3 x 1,5 km	Orange
Senior Garçons	4,5 km	CC	3 x 1,5 km	Orange
Junior Garçons	4,5 km	CC	3 x 1,5 km	Orange
Benjamine Femme	4,5 km	CC	3 x 1,5 km	Orange
Senior Filles	4,5 km	CC	3 x 1,5 km	Orange
Junior Filles	4,5 km	CC	3 x 1,5 km	Orange

### ATTRIBUTION DES CORRIDORS DE TIR – 17 février 2018

<b>Centres</b>	<b>Compétiteurs</b>	<b>Nombre de cibles</b>	<b>Numéro des cibles attribuées</b>
<b>Québec</b>	<b>20</b>	<b>3</b>	<b>20, 21 et 22</b>
<b>Montréal</b>	<b>20</b>	<b>3</b>	<b>5, 6 et 7</b>
<b>Saguenay / Lac St-Jean</b>	<b>20</b>	<b>3</b>	<b>13, 14 et 15</b>
<b>Bas-St-Laurent et Gaspésie</b>	<b>20</b>	<b>3</b>	<b>17, 18 et 19</b>
<b>Estrie</b>	<b>20</b>	<b>3</b>	<b>9, 10, 11</b>
<b>Mauricie</b>	<b>20</b>	<b>3</b>	<b>24, 25 et 26</b>
<b>Outaouais</b>	<b>20</b>	<b>3</b>	<b>28, 29 et 30</b>
<b>Abitibi</b>	<b>20</b>	<b>3</b>	<b>1, 2 et 3</b>
<b>Total</b>	<b>160</b>	<b>24</b>	

Les corridors de tir 4, 8, 12, 16, 23 et 27 sont disponibles pour tous les Centres.

Étant donné le nombre limité de pas de tir pour chaque Centre, il sera permis aux compétiteurs de pouvoir tirer sur les pas de tir adjacent à ceux assignés si tous les pas de tir de leur Centre sont déjà occupés.

## ATTRIBUTION DES CORRIDORS DE TIR – 18 février 2018

Centres	Compétiteurs	Nombre de cibles	Numéro des cibles attribuées
Québec	20	3	1, 2 et 3
Montréal	20	3	12, 13 et 14
Saguenay / Lac St-Jean	20	3	28, 29 et 30
Bas-St-Laurent et Gaspésie	20	3	5, 6 et 7
Estrie	20	3	20, 21, 22
Mauricie	20	3	9, 10, 11
Outaouais	20	3	24, 25 et 26
Abitibi	20	3	16, 17 et 18
<b>Total</b>	<b>160</b>	<b>24</b>	

Les corridors de tir 4, 8, 15, 19, 23 et 27 sont disponibles pour tous les Centres.

Étant donné le nombre limité de pas de tir pour chaque Centre, il sera permis aux compétiteurs de pouvoir tirer sur les pas de tir adjacent à ceux assignés si tous les pas de tir de leur Centre sont déjà occupés.

### PARCOURS

Toute la compétition se déroulera au Centre de biathlon Myriam Bédard. Une copie du plan du parcours prévu est jointe dans les pages suivantes. Les parcours finaux seront choisis en fonction de la neige et des autres conditions environnementales. Le profil des pistes choisies sera distribué à la réunion des entraîneurs.

## 3.2 Horaire du championnat

### HORAIRE DU CHAMPIONNAT PROVINCIAL BIATHLON 2018

CENTRE DE BIATHLON MYRIAM BÉDARD **CBMB**  
CENTRE D'ENTRAÎNEMENT DES CADETS **CEC**

<b>VENDREDI</b>		
18H00 À 22H00	Arrivée des équipes	Bâtisse 504 et 515
18h00 à 23h00	Habillement des Cadets Officiels	Bâtisse 515
<b>22h30</b>	<b>Réunion des entraîneurs</b>	<b>Bâtisse 504</b>
23h00	Coucher des cadets	Bâtisse 504 et 515

CENTRE D'ENTRAÎNEMENT DES CADETS **CEC**

<b>SAMEDI</b>		
<b>Heure</b>	<b>Description</b>	<b>Site</b>
06h00	Départ des autobus vers la cuisine	
08h00	Départ des autobus vers le CBMB	CBMB
10h00	Ouverture du champ de tir et début de la période de zérotagage	Champ de tir
11h30	Début de la vérification officielle de l'équipement	Zone de départ
12h15	Fin du zérotagage	Champ de tir
12h30	Départ des chronomètres	Zone de départ
<b>12h30</b>	<b>Départ de la compétition</b>	Zone de départ
15h00	Fin de la compétition	Affichage des résultats au CBMB
16h00	Retour aux dortoirs	504 et 515
16h30 à 18h00	Navettes d'autobus pour le souper	504 vers 515
<b>19h00</b>	<b>Réunion des entraîneurs</b>	Bâtisse 504
<b>19h00</b>	Soirée libre pour les cadets	
22h00	Coucher des cadets	

<b>DIMANCHE</b>		
<b>Heure</b>	<b>Description</b>	<b>Site</b>
06h00	Départ des autobus vers la cuisine	Bâtisse 504 vers CC 119
07h45	Départ des autobus, compétiteurs et entraîneurs	CBMB
08h00	Réunion des chefs de la compétition	CBMB - Chalet des officiels
08h30	Début de la vérification des carabines	CBMB - Champ de tir
09h00	Zérotage, 45 minutes	Champ de tir
09h45	Fin du zérotage	Champ de tir
<b>10h00</b>	Départ des compétiteurs	Zone de départ
12h00	Fin de la compétition	
12h30	Affichage des résultats provisoires	CBMB
13h00	Nettoyage des carabines et cubicules	CBMB
13h00	Départ des autobus, compétiteurs et entraîneurs	CBMB
	Nettoyage des quartiers et retour de l'équipement s'il y a lieu	
	INSPECTION DES CHAMBRES	504 et 515
13h30	Retour de l'équipement des cadets officiels	515
14h00	Déplacement vers la remise des médailles	511
<b>14h30</b>	Remise des médailles	Bâtisse 511

### 3.3 Transport

Les autobus feront des navettes.

#### **Samedi**

06h00 : Départ du 504 vers cuisine (officiels et entraîneurs en priorité)

08h00 : Départ du personnel de la compétition et des entraîneurs (fartage) vers le CBMB

08h00 : Départ des cadets officiels de la compétition vers le CBMB

08h00 : Départ des compétiteurs et des entraîneurs vers le CBMB

16h00 : Départ des compétiteurs et des entraîneurs vers les dortoirs

16h30 : Départ des cadets officiels et du personnel de la compétition vers les dortoirs

#### **Dimanche**

07h30 : Départ du personnel de la compétition et des entraîneurs vers le CBMB

07h30 : Départ des cadets officiels et du personnel de la compétition vers le CBMB

08h00 : Départ des compétiteurs et des entraîneurs vers le CBMB

13h30 : Départ des compétiteurs et des entraîneurs vers les dortoirs

14h00 : Départ des cadets officiels et du personnel de la compétition vers les dortoirs

### 3.4 Horaire des repas

Les repas seront pris à la cuisine du camp des cadets CC 119 sans la salle A.

#### **Samedi**

Déjeuner : 06h00 à 08h00

Dîner : Selon le déroulement de la course, Panier repas au CBMB

Souper : 16h30 à 18h00

#### **Dimanche**

Déjeuner : 06h00 à 08h00 Repas complet

Dîner : Selon le déroulement de la course, Panier repas au CBMB

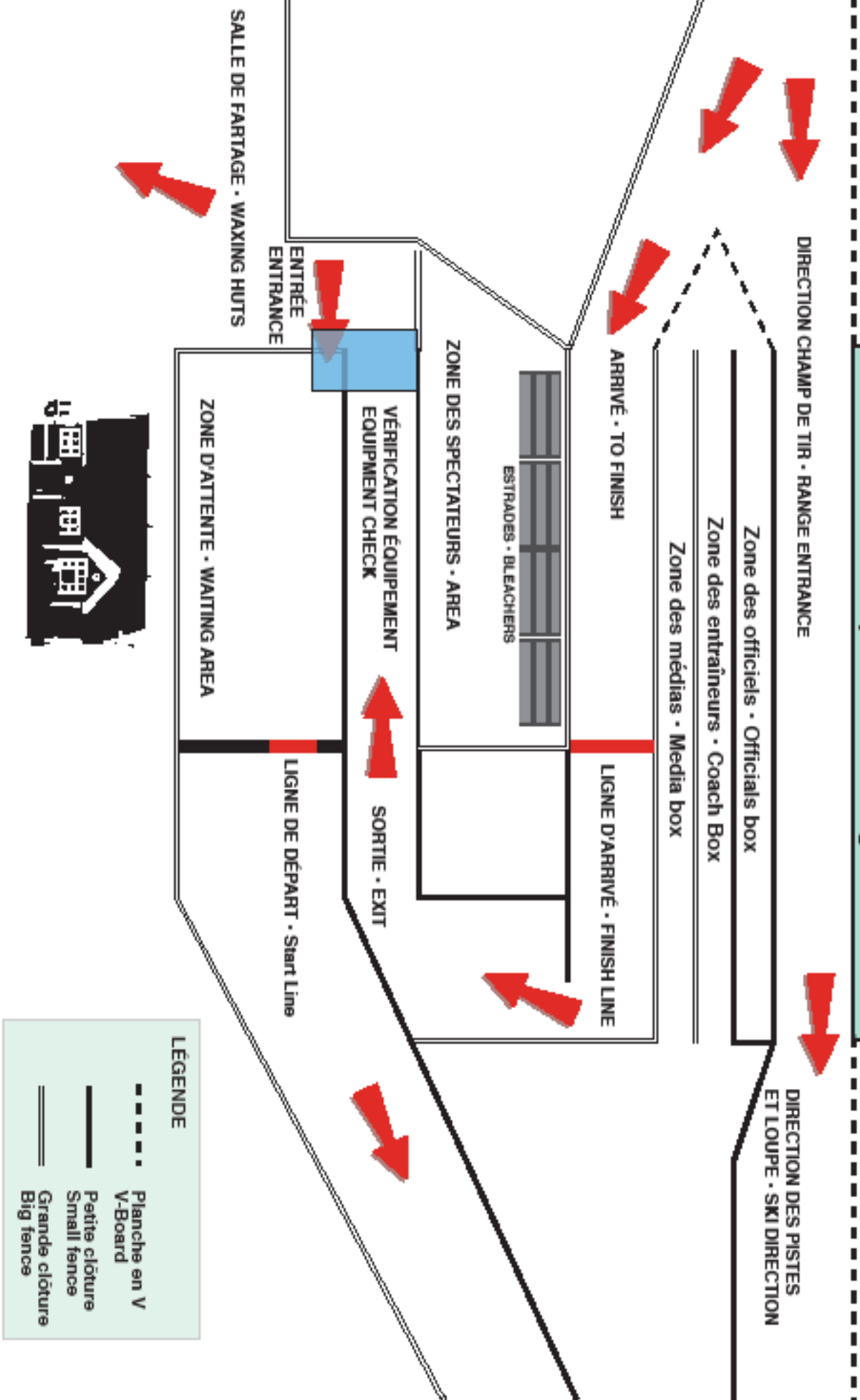
Souper : Panier repas pour le retour des participants des Unités éloignées et à la cuisine 119 pour le personnel restant.

### 3.5 Prix et récompenses

		<b>Médailles</b>	<b>Trophées</b>	<b>Plaques</b>
<b>Sprint</b>	Benjamin	2 (Or, Arg, Bz)		
	Seniors	2 (Or, Arg, Bz)		
	Juniors	2 (Or, Arg, Bz)		
<b>Course à Relais</b>	Ouverte Unité Garçons	2 (Or, Arg, Bz)		
	Ouverte Unité Filles	2 (Or, Arg, Bz)		
	Junior Unité Garçons	2 (Or, Arg, Bz)		
	Junior Unité Filles	2 (Or, Arg, Bz)		
	Ouverte Composée Garçons	2 (Or, Arg, Bz)		
	Ouverte Composée Filles	2 (Or, Arg, Bz)		
<b>Prix FQB</b>				6
<b>Trophée Charlie Mayer Course à relais et Sprint en Équipe</b>			1	
<b>Compétiteurs Épinglettes du championnat - Argent</b>				160



# Champ de tir · Range



**LEGENDE**

- Planche en V
- V-Board
- Petite clôture
- Small fence
- == Grande clôture
- == Big fence

Off Svc M



Sag



Sag

## Carte des pistes





# **Championnat provincial de biathlon des Cadets**

**16 au 18 février 2018  
Centre de biathlon Myriam Bédard  
Garnison Valcartier  
Québec**

## 1. INFORMATION GÉNÉRALE

### 1.1 Site de compétition

#### **CENTRE BIATHLON MYRIAM BÉDARD**

PLUS HAUT NIVEAU DU PARCOURS : 945 PIEDS

PLUS BAS NIVEAU DU PARCOURS : 570 PIEDS

### 1.2 Comité organisateur

#### **Coordination**

Capitaine Normand Gonthier

J3 Officier d'entraînement des activités dirigées à l'échelle régionale (Non-discriminationnaire)

Unité régionale de soutien aux Cadets Est | Regional Cadets Support Unit Eastern

Garrison Valcartier | Valcartier Garrison

CP 1000, succursale Forces | PO Box 1000, Station Forces

Courcelette, Qc G0A 4Z0

Courriel | E-mail normand.gonthier@forces.gc.ca

Bureau: 1 800 681-8180 poste 3239

Cellulaire: 418-572-3639

Télécopieur | Facsimile 418 844-7603

Gouvernement du Canada | Government of Canada

#### **Comité organisateur**

Directeur du championnat

Coordonnateur du programme biathlon

Chef de compétition

Officier des opérations

Délégué technique

Secrétaire de compétition

Chef du chronométrage

Chef du parcours

Chef du champ de tir

Chef du plateau

Responsable de la logistique

Capt Normand Gonthier

Capt Érika Charron

Lt Michel Gasseau

Maj Jean-Pierre Turcotte

Lt caroline Jacques

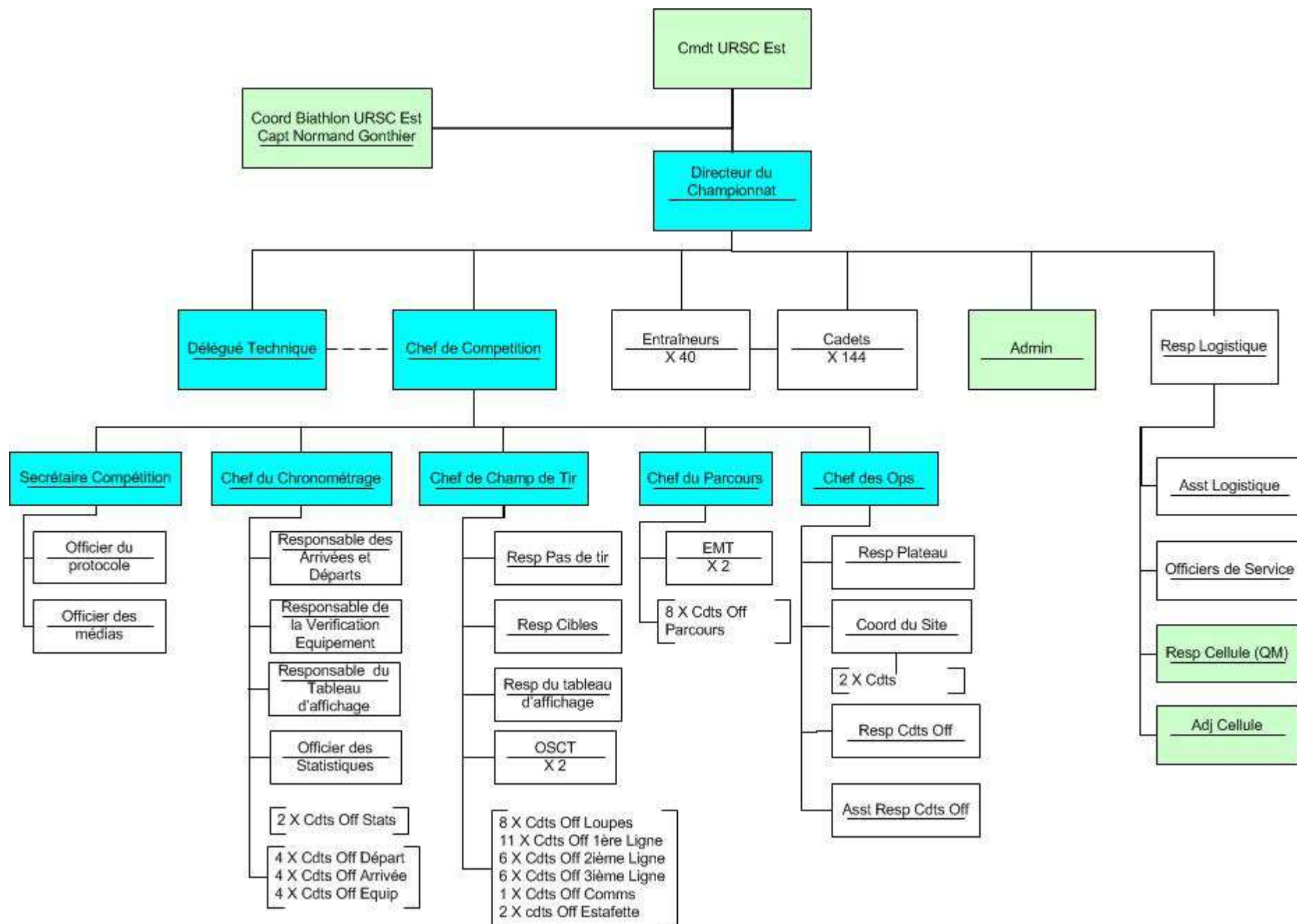
Capt Sébastien Boulerice

Lt Jessica Émond

Capt Daniel Leclerc

Ens 1 Charles Maillet

Capt Daniel D'Astous / Lt Benoît Arsenault



### 1.3 Site web

<http://www.cadets.ca>

### 1.4 Règlements

L'événement se déroulera selon les règlements de la Série de championnats de biathlon du Mouvement des cadets du Canada

## 2. LOGISTIQUE

### 2.1 Hébergement et repas

Les participants seront hébergés à la garnison de Valcartier. Les repas du déjeuner et du souper seront pris à la salle à manger, bâtisse CC 119. Des paniers repas seront fournis pour les repas du midi au Centre de biathlon Myriam Bédard **CBMB**.

Compétiteurs	Qc	Mtl	BSLG	SL	Est	Mau	Out	Ab	Total
Équipe Jr Filles (Unité)	2	2	2	2	2	2	2	2	16
Équipe jr Garçons (Unité)	2	2	2	2	2	2	2	2	16
Équipe Ouverte Filles (Unité)	4	4	4	4	4	4	4	4	32
Équipe Ouverte Garçons (Unité)	4	4	4	4	4	4	4	4	32
Individuel Fille Ouvert	2	2	2	2	2	2	2	2	16
Individuel Garçons Ouvert	2	2	2	2	2	2	2	2	16
Individuel Filles Junior	2	2	2	2	2	2	2	2	16
Individuel Garçons Junior	2	2	2	2	2	2	2	2	16
Total	20	20	20	20	20	20	20	20	160

Personnels	URSC	Qc	Mtl	BSLG	SL	Est	Mau	Out	Ab	Total
Cadets Officiels		5	11	12		1	1	14	3	47
Cdt Entraîneurs										
Cdts Reporteur	10									10
Entraîneurs		6	6	6	6	6	6	6	6	48
Personnels	35									35
Total	45	18	13	13	13	13	13	13	13	140

## 2.2 Salle de fartage

Une salle de fartage a été attribuée à chacune des équipes. Elle se situe au Centre de biathlon Myriam Bédard. Chacun des Centres doit apporter son matériel de fartage incluant les fers et les bancs. La salle de fartage doit être laissée propre avant le départ des équipes.

Centres	Cubicules
Saguenay / Lac St-Jean	21 et 22
Montréal	19 et 20
Québec	16 et 18
Bas-St-Laurent et Gaspésie	14 et 15
Estrie	9 et 10
Mauricie	7 et 8
Outaouais	5 et 6
Abitibi	3 et 4

24	23	22	21	20	19	18	17	16	15	14	13
12	11	10	9	8	7	6	5	4	3	2	1

Les clés des cubicules seront remises le vendredi soir à l'arrivée.

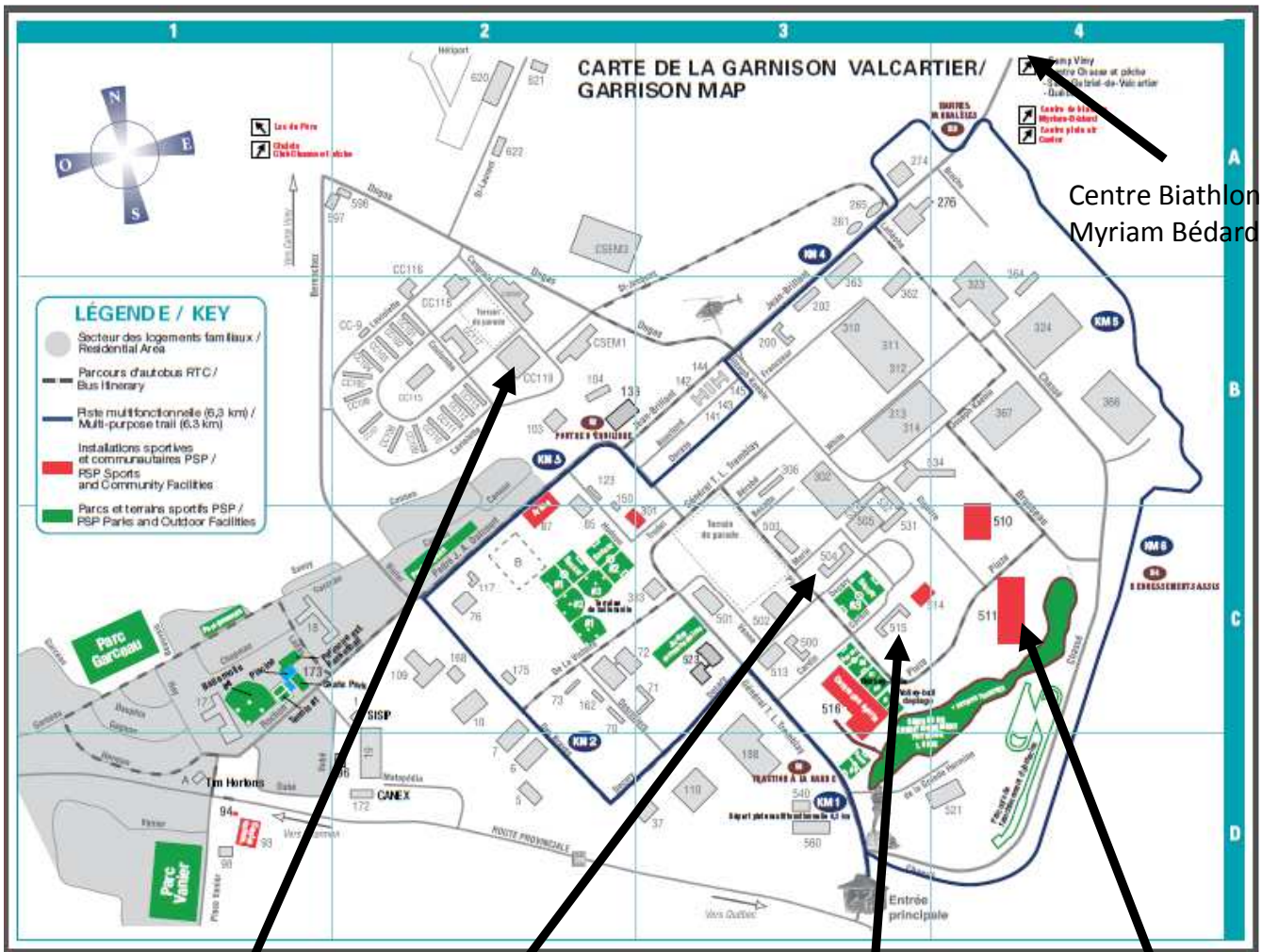
Les cubicules 11 et 23 sont alloués au coordonnateur du site.

Les cubicules 1, 2, 12, 13, 17, 23 et 24 ne sont pas disponibles.

## 2.3 Accueil

L'arrivée des participants se fera de la façon suivante :

- les autobus provenant de chaque région devront se rendre aux bâtisses 504 ou 515 selon l'endroit de l'hébergement pour chaque centre
- tous les participants devront débarquer leurs bagages personnels et skis et se rendre à leur chambre qui leur est assigné tel que présenté sur les plans en annexe.
- lorsque tous les bagages personnels seront rangés dans les dortoirs, tous devront se rendre à l'accueil de chaque bâtisse du 504 et 515 pour compléter leur inscription;
- les carabines et les culasses devront être apportées à la bâtisse 515 et remises au Lt Michel Gasseau;
- les cadets compétiteurs devront apporter leur carte d'assurance maladie ou une copie et se présenter au bureau d'accueil de chaque bâtisse;
- les cadets officiels devront se présenter à la bâtisse 515 dans la grande salle pour recevoir leur matériel (combat et bottes d'hiver) qui sera remis par le Lt Arsenault à la bâtisse 515.



Bâtisse CC 119  
Kitchen / Cuisine

Bâtisse 504

Bâtisse 515

Bâtisse 511  
Awards  
Presentation /  
Remise des  
médailles



## 2.4 Cadets officiels

Les cadets officiels recevront leur équipement, parka et mukluks, le vendredi soir. La personne responsable des cadets officiels confirmera l'horaire et leurs donnera les derniers détails. Le samedi matin, les cadets officiels devront se lever à 06h00. Les autobus partiront à 06h30 pour la cuisine. Le retour à la bâtisse 504 et 515 aura lieu à 07h15. Le départ pour le centre biathlon aura lieu à 08h00. Tous les cadets officiels devront avoir leur équipement avec eux.

**Le retour de l'équipement des cadets officiels se fera le dimanche après-midi à compter de 13h00 à la bâtisse 515 dans la grande salle.**

## 2.5 Personnel de la compétition

La rencontre des chefs aura lieu à 08h00 au centre de biathlon. Les personnes qui auront besoin d'équipement devront se présenter au cubicule 11 et au local 106 du chalet Myriam Bédard samedi matin à 08h30.

## 2.6 Procédure de départ - Dimanche après-midi

Après la compétition du dimanche et avant de partir du centre de biathlon, toutes les carabines et culasses devront avoir été nettoyées. Après la compétition, chaque centre devra nettoyer les carabines qu'ils ont utilisées et aller les porter au cubicule 2. Chaque centre devra envoyer trois (3) cadets à la voute pour nettoyer les culasses. Aucun centre ne pourra partir du site si les cubicules, carabines et culasses n'ont pas été nettoyées. Un officier sera responsable de contrôler le départ des autobus.

Tous devront avoir fait le ménage de leur dortoir **avant la remise des médailles**. Les entraîneurs sont responsables du ménage des chambres attribuées à leur centre. Les officiers de service et un groupe de membres du personnel senior, désigné par le directeur du championnat, sous la direction du responsable de la logistique, seront présents dans chacun des dortoirs pour s'assurer de la propreté de ceux-ci avant d'autoriser le départ des cadets.

## 2.7 Matériel des Centres

Tous les Centres devront apporter le matériel suivant :

- toutes les carabines et les chargeurs qui leurs ont été prêtés
- des bracelets de vitesse en nombre suffisant pour les compétiteurs de leur centre
- des télescopes et trépieds ainsi que du matériel de fartage : cire, bancs, fers et autres
- les skis des cadets
- Toutes les carabines des centres resteront à Valcartier après la compétition.

### 3. INFORMATION DES COMPÉTITIONS

#### 3.1 Catégories et types de compétitions

<b>Catégorie Âge au 13 mars 2018</b>	<b>Relais Samedi 17 février 2018 Distance / Tir</b>	<b>Sprint Dimanche 18 février 2018 Distance / Tir</b>
Équipe Ouverte Unité Garçons	4.5 km CC	
Équipe Ouverte Unité Filles	4.5 km CC	
Équipe Ouverte Composée Garçons	4.5 km CC	
Équipe Ouverte Composée Filles	4.5 km CC	
Équipe Junior Unité Garçons	4.5 km CC	
Équipe Junior Unité Filles	4.5 km CC	
Équipe Junior Composée Garçons	4.5 km CC	
Équipe Junior Composée Filles	4.5 km CC	
Junior garçons 12 – 14 ans		4.5 km CC
Junior Filles 12 – 14 ans		4.5 km CC
Senior Garçons 15 – 16 ans		4.5 km CC
Senior Filles 15 – 16 ans		4.5 km CC
Benjamin Garçons 17 – 18 ans		4.5 km CC
Benjamine Filles 17 – 18 ans		4.5 km CC

# COURSE À RELAIS

## SAMEDI 17 FÉVRIER 2018

### HORAIRE

09h00 - 11h00	Entraînement libre
11h00	Ouverture de la vérification d'équipement
11h30 - 12h20	Zérotage - Papier seulement
11h55 - 12h00	Changement de papier
<b>12h30</b>	<b>Départ de la compétition</b>
<b>15h30</b>	<b>Fin de la compétition</b>
<b>19h00</b>	<b>Réunion des entraîneurs</b>

### INFORMATIONS

Départ simultané pour chaque catégorie.

Les compétiteurs qui partiront les premiers lors de la course à relais et qui ont obtenus les meilleurs résultats lors de la compétition du samedi auront le privilège d'être les premiers sur la ligne de départ.

Champ de tir : couché 1 à 30, assignation des pas de tir pour chaque Centre

Loupe de pénalité pour chaque cible manquée

**3 balles supplémentaires obligatoire si les cibles ne sont pas atteintes**

Les cibles de métal seront configurées sur la cible de 115 mm

Les chargeurs seront autorisés pour cette compétition, l'entraîneur devra placer le chargeur dans le plat de munition.

Catégories	Nombre d'équipes	Distance	Tir	Parcours	Couleurs
Équipe Unité Ouverte Garçons	16	4,5 km	CC	3 x 1,5 km	Orange
Équipe Composée Ouverte Garçons	8	4,5 km	CC	3 x 1,5 km	Orange
Équipe Unité Ouverte Filles	16	4,5 km	CC	3 x 1,5 km	Orange
Équipe Unité Composée Filles	8	4,5 km	CC	3 x 1,5 km	Orange
Équipe Junior Unité Garçons	8	4,5 km	CC	3 x 1,5 km	Orange
Équipe Junior Composée Garçons	8	4,5 km	CC	3 x 1,5 km	Orange
Équipe Junior Unité Filles	8	4,5 km	CC	3 x 1,5 km	Orange
Équipe Junior Composée Garçons	8	4,5 km	CC	3 x 1,5 km	Orange

## **Sprint** Dimanche 18 FÉVRIER 2018

### HORAIRE

08h00	Arrivée des équipes au centre de biathlon
09h00 - 09h45	Zérotage - Papier seulement
09h20 - 09h25	Changement de papier
<b>10h00</b>	<b>Départ de la compétition</b>
<b>12h00</b>	<b>Fin de la compétition</b>

### INFORMATIONS

#### Départ Sprint pour chaque catégorie.

L'ordre de départ sera fait par tirage au sort entre chaque participant de chaque catégorie.  
Champ de tir : couché 1 à 30, assignation des pas de tir pour chaque Centre. Loupe de pénalité pour chaque cible manquée.

Les cibles de métal seront configurées sur la cible de 115 mm.

Les chargeurs seront autorisés pour cette compétition, l'entraîneur devra placer le chargeur dans le plat de munition.

<b>Catégories</b>	<b>Distance</b>	<b>Tir</b>	<b>Parcours</b>	<b>Couleurs</b>
Benjamin Homme	4,5 km	CC	3 x 1,5 km	Orange
Senior Garçons	4,5 km	CC	3 x 1,5 km	Orange
Junior Garçons	4,5 km	CC	3 x 1,5 km	Orange
Benjamine Femme	4,5 km	CC	3 x 1,5 km	Orange
Senior Filles	4,5 km	CC	3 x 1,5 km	Orange
Junior Filles	4,5 km	CC	3 x 1,5 km	Orange

### ATTRIBUTION DES CORRIDORS DE TIR – 17 février 2018

<b>Centres</b>	<b>Compétiteurs</b>	<b>Nombre de cibles</b>	<b>Numéro des cibles attribuées</b>
<b>Québec</b>	<b>20</b>	<b>3</b>	<b>20, 21 et 22</b>
<b>Montréal</b>	<b>20</b>	<b>3</b>	<b>5, 6 et 7</b>
<b>Saguenay / Lac St-Jean</b>	<b>20</b>	<b>3</b>	<b>13, 14 et 15</b>
<b>Bas-St-Laurent et Gaspésie</b>	<b>20</b>	<b>3</b>	<b>17, 18 et 19</b>
<b>Estrie</b>	<b>20</b>	<b>3</b>	<b>9, 10, 11</b>
<b>Mauricie</b>	<b>20</b>	<b>3</b>	<b>24, 25 et 26</b>
<b>Outaouais</b>	<b>20</b>	<b>3</b>	<b>28, 29 et 30</b>
<b>Abitibi</b>	<b>20</b>	<b>3</b>	<b>1, 2 et 3</b>
<b>Total</b>	<b>160</b>	<b>24</b>	

Les corridors de tir 4, 8, 12, 16, 23 et 27 sont disponibles pour tous les Centres.

Étant donnée le nombre limité de pas de tir pour chaque Centre, il sera permis aux compétiteurs de pouvoir tirer sur les pas de tir adjacent à ceux assignés si tous les pas de tir de leur Centre sont déjà occupés.

## ATTRIBUTION DES CORRIDORS DE TIR – 18 février 2018

Centres	Compétiteurs	Nombre de cibles	Numéro des cibles attribuées
Québec	20	3	1, 2 et 3
Montréal	20	3	12, 13 et 14
Saguenay / Lac St-Jean	20	3	28, 29 et 30
Bas-St-Laurent et Gaspésie	20	3	5, 6 et 7
Estrie	20	3	20, 21, 22
Mauricie	20	3	9, 10, 11
Outaouais	20	3	24, 25 et 26
Abitibi	20	3	16, 17 et 18
<b>Total</b>	<b>160</b>	<b>24</b>	

Les corridors de tir 4, 8, 15, 19, 23 et 27 sont disponibles pour tous les Centres.

Étant donné le nombre limité de pas de tir pour chaque Centre, il sera permis aux compétiteurs de pouvoir tirer sur les pas de tir adjacent à ceux assignés si tous les pas de tir de leur Centre sont déjà occupés.

### PARCOURS

Toute la compétition se déroulera au Centre de biathlon Myriam Bédard. Une copie du plan du parcours prévu est jointe dans les pages suivantes. Les parcours finaux seront choisis en fonction de la neige et des autres conditions environnementales. Le profil des pistes choisies sera distribué à la réunion des entraîneurs.

## 3.2 Horaire du championnat

### HORAIRE DU CHAMPIONNAT PROVINCIAL BIATHLON 2018

CENTRE DE BIATHLON MYRIAM BÉDARD **CBMB**  
CENTRE D'ENTRAÎNEMENT DES CADETS **CEC**

<b>VENDREDI</b>		
18H00 À 22H00	Arrivée des équipes	Bâtisse 504 et 515
18h00 à 23h00	Habillement des Cadets Officiels	Bâtisse 515
<b>22h30</b>	<b>Réunion des entraîneurs</b>	<b>Bâtisse 504</b>
23h00	Coucher des cadets	Bâtisse 504 et 515

CENTRE D'ENTRAÎNEMENT DES CADETS **CEC**

<b>SAMEDI</b>		
<b>Heure</b>	<b>Description</b>	<b>Site</b>
06h00	Départ des autobus vers la cuisine	
08h00	Départ des autobus vers le CBMB	CBMB
10h00	Ouverture du champ de tir et début de la période de zérotagage	Champ de tir
11h30	Début de la vérification officielle de l'équipement	Zone de départ
12h15	Fin du zérotagage	Champ de tir
12h30	Départ des chronomètres	Zone de départ
<b>12h30</b>	<b>Départ de la compétition</b>	Zone de départ
15h00	Fin de la compétition	Affichage des résultats au CBMB
16h00	Retour aux dortoirs	504 et 515
16h30 à 18h00	Navettes d'autobus pour le souper	504 vers 515
<b>19h00</b>	<b>Réunion des entraîneurs</b>	Bâtisse 504
<b>19h00</b>	Soirée libre pour les cadets	
22h00	Coucher des cadets	

<b>DIMANCHE</b>		
<b>Heure</b>	<b>Description</b>	<b>Site</b>
06h00	Départ des autobus vers la cuisine	Bâtisse 504 vers CC 119
07h45	Départ des autobus, compétiteurs et entraîneurs	CBMB
08h00	Réunion des chefs de la compétition	CBMB - Chalet des officiels
08h30	Début de la vérification des carabines	CBMB - Champ de tir
09h00	Zérotage, 45 minutes	Champ de tir
09h45	Fin du zérotage	Champ de tir
<b>10h00</b>	Départ des compétiteurs	Zone de départ
12h00	Fin de la compétition	
12h30	Affichage des résultats provisoires	CBMB
13h00	Nettoyage des carabines et cubicules	CBMB
13h00	Départ des autobus, compétiteurs et entraîneurs	CBMB
	Nettoyage des quartiers et retour de l'équipement s'il y a lieu	
	INSPECTION DES CHAMBRES	504 et 515
13h30	Retour de l'équipement des cadets officiels	515
14h00	Déplacement vers la remise des médailles	511
<b>14h30</b>	Remise des médailles	Bâtisse 511

### 3.3 Transport

Les autobus feront des navettes.

#### **Samedi**

06h00 : Départ du 504 vers cuisine (officiels et entraîneurs en priorité)

08h00 : Départ du personnel de la compétition et des entraîneurs (fartage) vers le CBMB

08h00 : Départ des cadets officiels de la compétition vers le CBMB

08h00 : Départ des compétiteurs et des entraîneurs vers le CBMB

16h00 : Départ des compétiteurs et des entraîneurs vers les dortoirs

16h30 : Départ des cadets officiels et du personnel de la compétition vers les dortoirs

#### **Dimanche**

07h30 : Départ du personnel de la compétition et des entraîneurs vers le CBMB

07h30 : Départ des cadets officiels et du personnel de la compétition vers le CBMB

08h00 : Départ des compétiteurs et des entraîneurs vers le CBMB

13h30 : Départ des compétiteurs et des entraîneurs vers les dortoirs

14h00 : Départ des cadets officiels et du personnel de la compétition vers les dortoirs

### 3.4 Horaire des repas

Les repas seront pris à la cuisine du camp des cadets CC 119 sans la salle A.

#### **Samedi**

Déjeuner : 06h00 à 08h00

Dîner : Selon le déroulement de la course, Panier repas au CBMB

Souper : 16h30 à 18h00

#### **Dimanche**

Déjeuner : 06h00 à 08h00 Repas complet

Dîner : Selon le déroulement de la course, Panier repas au CBMB

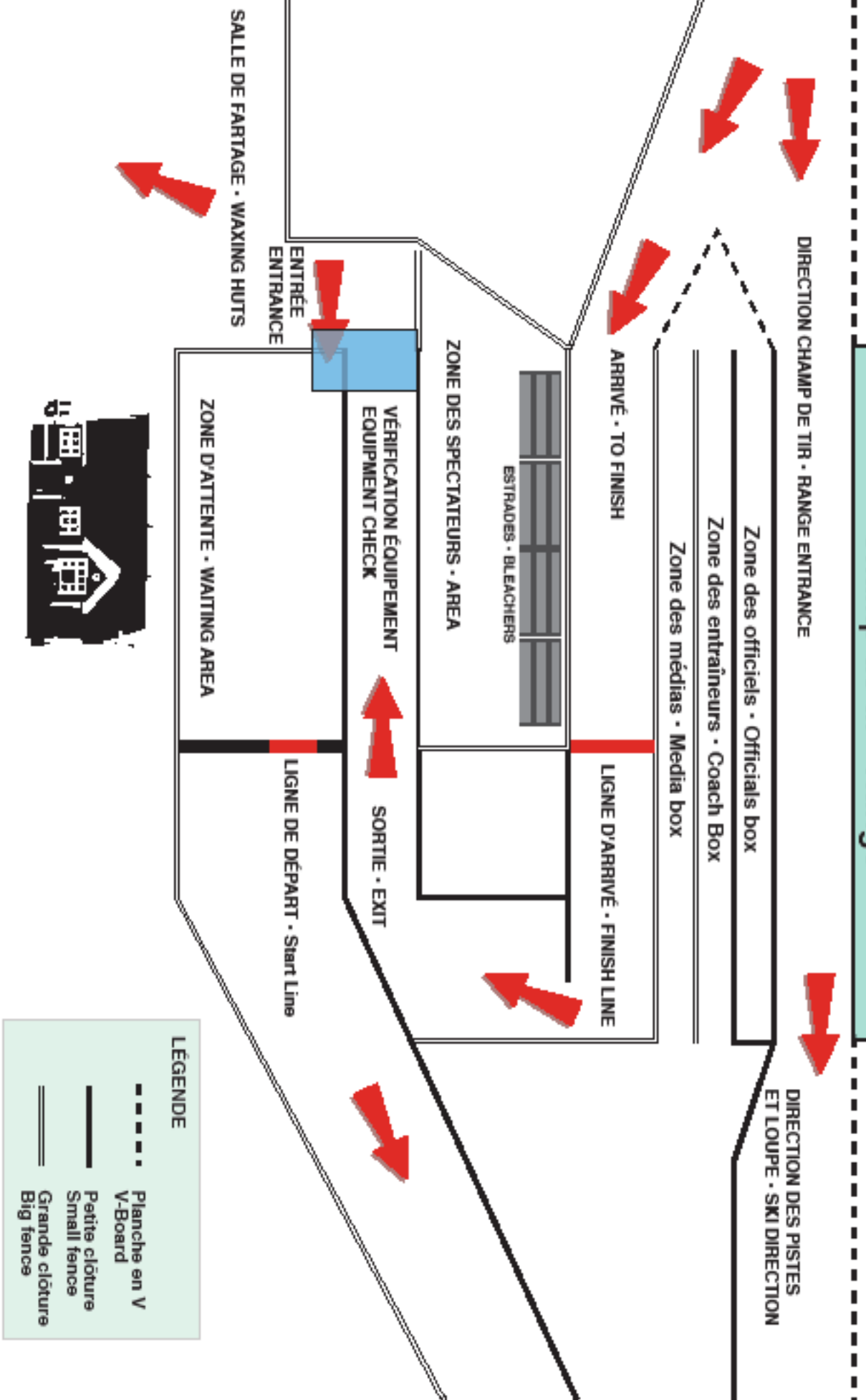
Souper : Panier repas pour le retour des participants des Unités éloignées et à la cuisine 119 pour le personnel restant.



### 3.5 Prix et récompenses

		Médailles	Trophées	Plaques
<b>Sprint</b>	Benjamin	2 (Or, Arg, Bz)		
	Seniors	2 (Or, Arg, Bz)		
	Juniors	2 (Or, Arg, Bz)		
<b>Course à Relais</b>	Ouverte Unité Garçons	2 (Or, Arg, Bz)		
	Ouverte Unité Filles	2 (Or, Arg, Bz)		
	Junior Unité Garçons	2 (Or, Arg, Bz)		
	Junior Unité Filles	2 (Or, Arg, Bz)		
	Ouverte Composée Garçons	2 (Or, Arg, Bz)		
	Ouverte Composée Filles	2 (Or, Arg, Bz)		
<b>Prix FQB</b>				6
<b>Trophée Charlie Mayer Course à relais et Sprint en Équipe</b>			1	
<b>Compétiteurs Épinglettes du championnat - Argent</b>				160

# Champ de tir · Range



**LEGENDE**

- Planche en V
- V-Board
- Petite clôture
- Small fence
- == Grande clôture
- == Big fence

Off Svc M



Sag



Sag

## Carte des pistes

